

माध्यमिक स्तरावरील विद्यार्थ्यांच्या समायोजन क्षमतेचा अभ्यास

प्रा. डॉ. मंदा तापीराम मोरे
श्री. सु. हि. नाईक शिक्षणशास्त्र महाविद्यालय,
नवापूर, जि. नंदुरबार.

सारांश :

समायोजनाची प्रक्रिया ही व्यक्तीच्या जन्मापासून ते मृत्यूपर्यंत सतत सुरु असते आणि बदलत्या परिस्थितीनुसार ही प्रक्रिया बदलत असते. प्रत्येक व्यक्तीला स्वतःला ओळखता आले पाहिजे. यासाठी त्याला आत्मप्रचीती झालीच पाहिजे. आत्म – प्रचीतीतून आत्मविश्वास व आत्मविश्वासांमुळे योग्य समायोजन होते. अध्ययन करीत असतांना विद्यार्थ्यांना अनेक समस्या भेडसावत असतात. त्या योग्य पध्दतीने सोडवून समायोजन साधणे आवश्यक आहे. जीवनात यशस्वी होण्यासाठी विद्यार्थ्यांना भावनिक, सामाजिक व शैक्षणिक या तीनही स्तरावर समायोजन साधता येणे अत्यावश्यक आहे.

मुख्य सज्ञा : समायोजन क्षमता

प्रस्तावना :-

व्यक्तीला यशस्वीपणे जीवन जगावयाचे असेल तर, त्याला समायोजन साधता आले पाहिजे. जीवनात प्रत्येक गोष्ट आपल्या मनासारखी होईलच असे नाही. प्रत्येक वेळी आपल्याला हवी असलेली वस्तू किंवा गरज पूर्ण होत नाही. अशावेळी अनेक प्रश्न व्यक्तीसमोर निर्माण होतात ते सोडविण्यासाठी व्यक्ती आपापल्या परीने परिस्थितीशी समायोजन साधण्याचा प्रयत्न करतो. उदा. डॉक्टर होण्याची महत्वाकांक्षा असणे हे व्यक्तीच्या बाबतीत उचित आहे. त्यात अयोग्य असे काहीही नाही. परंतु त्याची पूर्तता करण्यासाठी स्वतःची कुवत त्याने ओळखली पाहिजे. जर त्यात ही कुवत नसेल तर त्याने आपल्या कुवतीनुसार मार्ग निवडणे व त्यात यश मिळविणे हे व्यक्तीगत पातळीवरील समायोजन होईल.

मधुर गायन होण्यासाठी वाद्यवृंद आणि गायक यांचा सुसंवाद साधावा लागतो. त्याचप्रमाणे व्यक्तीने परिस्थिती आणि स्व यांचा सुसंवाद साधणे म्हणजे समायोजन होय. व्यक्तीला जीवनात यशस्वी होण्यासाठी आपल्या गरजा, इच्छा, आणि भोवतालची परिस्थिती व कुवत यांचा योग्य प्रकारे मेळ घालता येणे गरजेचे आहे. समायोजन हे यशस्वी जीवनाचे रहस्य आहे.

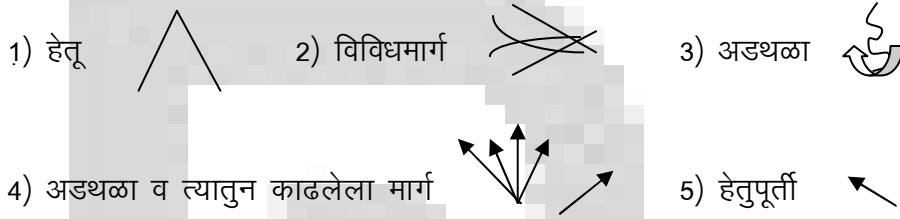
समायोजन प्रक्रिया :-

मनुष्य आपल्या गरजांच्या पूर्तीसाठी स्वतःभोवतालच्या वातावरणाशी कोणत्याप्रकारे आंतरक्रिया करतो व आपली जबाबदारी तो कशा रितीने पार पाडतो या कसोटीवरच त्याचे समायोजन अवलंबून असते.

परिस्थिती बदलली म्हणजे मनुष्याचे वर्तनही बदलते. बाह्य परिस्थितीप्रमाणेच व्यक्तीच्या अंतर्गत मनोव्यापारात बदल घडून येत असतात. आणि त्याचाही परिणाम मनुष्य वर्तनावर होतो. एकंदरीत

आंतरीक आणि बाहय परिस्थतीत फेरबदल घडून आले म्हणजे मनुष्याला आपल्या वर्तनात बदल घडवून आणावे लागतात. स्वतःच्या कार्यशक्तीचा जर पूर्ण वापर झाला नाही तर मानसिक ताण निर्माण होतो. ताण निर्माण करणा-या परिस्थितीचे जो पर्यंत निराकरण होत नाही तोपर्यंत कार्यशक्तीमध्ये उचित समतोल प्रस्थापित होऊन मनुष्याची कार्यक्षमता त्या परिस्थितीला पुरून उरण्याइतकी होईपर्यंत कार्यशक्ती विकसित होते.

परिस्थितीच्या निवडीप्रमाणे मनुष्याच्या वर्तनात बदल घडून येणे म्हणजेच समायोजन होय. व्यक्तीचे परिस्थितीशी समायोजन चार पाय-यांनी होते.



विद्यार्थी दशेतच जर विद्यार्थ्यांना स्वतःच्या भावना अभिरुची, बलस्थाने, कमतरता यांची जाणीव करून दिली त्यांना स्वतःचा आत्मपरिचय झाला तर ते विद्यार्थी मोठे झाल्यावरही उत्तम समायोजन साधू शकतील. विद्यार्थ्यांच्या व्यक्तीमत्वाचा सर्वांगीण विकास करणे हे शिक्षणाचे ध्येय आहे. हे ध्येय साध्य करण्यासाठी सामाजिक आणि वैयक्तिक क्षमता त्याचप्रमाणे समायोजन क्षमता आवश्यक असते.

शोधअभ्यासाची गरज व महत्त्व :-

मानवी जीवनात समायोजनाला फार महत्वाचे स्थान आहे. समायोजनातूनच व्यक्तीला जीवनात समाधान मिळत असते. त्यामुळे समाजात चांगल्या प्रकारे समायोजन साधणे गरजेचे आहे. जो स्वतःची बलस्थाने व कमकुवतपणा याकडे दुर्लक्ष करतो तो समाजात चांगल्या प्रकारे समायोजन साधू शकत नाही.

‘व्यक्ती तितक्या प्रवृत्ती’ या उक्तीप्रमाणे प्रत्येक व्यक्तीची समायोजन क्षमता वेगवेगळी असते. विद्यार्थ्यांची बुद्धीमत्ता ही वेगवेगळ्या प्रकारची असते. काहीजणांच्या जवळ ती प्रखर स्वरूपात असते तर काहीजवळ ती सामान्य स्वरूपात तर काहींकडे ती मंदस्वरूपात असते. त्यामुळे प्रत्येकाची अध्ययन क्षमता, समायोजन क्षमता, कल्पना, वस्तू व्यक्ती इत्यादींचा वापर करून कार्यात यश संपादन करण्याचे कौशल्ये/क्षमता वेगवेगळी असते.

प्रत्येक विद्यार्थी हा एक दुस-यांपेक्षा भिन्न असतो. विद्यार्थ्यांचे स्वभाव, गुण, क्षमता इत्यादींमध्ये भिन्नता आढळते. प्रत्येक विद्यार्थ्याला लाभणारी भौगोलिक, सामाजिक, आर्थिक परिस्थिती ही भिन्न भिन्न असते व त्यावर त्याचा स्वभाव, गुण-दोष अवलंबून असतात.

विद्यार्थ्यांनी बदलत्या परिस्थितीशी जुळवून घेणे आवश्यक आहे. विद्यार्थ्यांना बदलत्या परिस्थितीशी समायोजन साधता आले पाहिजे. त्यावर त्याचे पुढील आयुष्य निर्भर असते म्हणून प्रस्तुत संशोधन गरजेचे आहे.

शाळेतून विद्यार्थ्यांचे चरित्र घडत असते. म्हणून समाजात शाळेला महत्वाचे स्थान आहे. विद्यार्थी वेगवेगळ्या परिस्थितीशी जुळवून घेत असतांना विद्यार्थ्यांना परिस्थितीशी वेळीच समायोजन साधता आले पाहिजे. आजचा विद्यार्थी हा उद्याचा नागरीक असतो. विद्यार्थ्यांला जर समायोजन साधता आले नाही तर त्याचा विपरीत परिणाम त्यांच्या पुढील आयुष्यावर होतो.

आज जर सुदृढ विद्यार्थी तयार झाला तर सुदृढ नागरीक तयार होतील. सुदृढ नागरीकांमुळे सुदृढ समाज परिणामी सुदृढ देश तयार होऊन देशाचा विकास होईल.

माध्यमिक स्तरावरील विद्यार्थी समायोजन कसे साधतात. विद्यार्थ्यांची समायोजन क्षमता नेहमी कोणत्या क्षेत्रात कमी आहे हे शिक्षकांच्या लक्षात आल्यानंतर विकास करण्यासाठी उपाययोजना करतील. जेणे करून त्यांचे भावी जीवन यशस्वी होईल. व देशाच्या प्रगतीला हातभार लागेल. यादृष्टीकोनातून प्रस्तुत संशोधन महत्वाचे आहे.

संशोधनाची उद्दिष्टे :-

1. माध्यमिक स्तरावरील विद्यार्थ्यांच्या समायोजन क्षमतेचा शोध घेणे.
2. माध्यमिक स्तरावरील विद्यार्थी व विद्यार्थिनींमधील समायोजन क्षमतेचा तौलनिक अभ्यास करणे.
3. माध्यमिक स्तरावरील ग्रामीण व शहरी विद्यार्थ्यांमधील समायोजन क्षमतेचा तौलनिक अभ्यास करणे.

संशोधनाची गृहिते :-

1. नमुन्यातील सर्व विद्यार्थ्यांची भौगोलिक, सामाजिक व आर्थिक परिस्थिती वेगवेगळी आहे.
2. समायोजन क्षमता ही मानसशास्त्रीय संकल्पना आहे. प्रत्येक विद्यार्थ्यांची समायोजन क्षमता ही भिन्न भिन्न असते.
3. समायोजन क्षमता ही सामाजिक, आर्थिक स्तरावर अवलंबून असते.

संशोधनाची परिकल्पना :-

1. माध्यमिक स्तरावरील विद्यार्थी व विद्यार्थिनी यांच्यातील समायोजन क्षमतेत कोणताही फरक आढळून येत नाही.
2. माध्यमिक स्तरावरील ग्रामीण व शहरी विद्यार्थ्यांमधील समायोजन क्षमतेत कोणताही फरक आढळून येत नाही.

परिभाषिक शब्दांच्या व्याख्या :-

संकल्पनात्मक व्याख्या :-

माध्यमिक स्तरावरील विद्यार्थी :-

इयत्ता 8 वी ते 10 वीच्या इयत्तेत शिकणारे विद्यार्थी म्हणजेच माध्यमिक विद्यार्थी होय.

ग्रामीण व शहरी विद्यार्थी :

ग्रामीण – ग्रामीण भागात राहणारे विद्यार्थी

शहरी – शहरी भागात राहणारे विद्यार्थी

समायोजन क्षमता :-

वर्तमान परिस्थितीशी/प्राप्त परिस्थितीशी जुळवून घेण्याची क्षमता म्हणजे समायोजन क्षमता.

कार्यात्मक व्याख्या :-

समायोजन क्षमता :-

Prof. A.K.P. Sinha & Prof. R.P. singh यांच्या प्रमाणित चाचणीत माध्यमिक विद्यार्थ्यांना मिळालेले गुणांक म्हणजे त्या विद्यार्थ्यांची समायोजन क्षमता होय.

संशोधनाची पध्दती :-

प्रस्तुत संशोधन संशोधकाने वर्णनात्मक संशोधन पध्दतीतील सर्वेक्षण संशोधनातील न्यादर्श सर्वेक्षण पध्दतीने केले आहे.

संशोधनाची जनसंख्या :-

प्रस्तुत संशोधनासाठी श्री. शिवाजी हायस्कूल व कनिष्ठ महाविद्यालय नवापूर येथील इ. 10 वी च्या वर्गात शिकणारे एकूण 200 विद्यार्थी ही जनसंख्या लक्षात घेतली आहे.

संशोधनाचा न्यादर्श :-

प्रस्तुत संशोधनासाठी न्यादर्श पध्दतीतील संभाव्यता पध्दतीतील सुगम यादृच्छिक पध्दतीच्या आधारे न्यादर्श निवडला आहे. एकूण 200 जनसंख्येतून 100 विद्यार्थी लॉटरी पध्दतीने निवडले असून यात 47 विद्यार्थी तर 53 विद्यार्थीनी आहेत.

संशोधनाचे साधन :-

प्रस्तुत संशोधनासाठी संशोधकाने विद्यार्थ्यांची समायोजन क्षमता तपासण्यासाठी Prof. A. K. P. Sinha & Prof. R.P. singha यांनी प्रमाणित केलेली चाचणी वापरली आहे.

संख्याशास्त्रीय तंत्र :-

प्रस्तुत संशोधनासाठी मध्यमान, प्रमाणविचलन व t - मूल्य या संख्याशास्त्रीय तंत्राचा वापर करण्यात आला आहे.

माहितीचे विश्लेषण व अन्वयार्थ :-

समायोजन क्षमता चाचणीच्या आधारे संकलित माहितीचे विश्लेषण केले आणि या माहितीचा अन्वयार्थ लावण्यासाठी मध्यमान प्रमाण विचलन व t - मूल्य या सांख्यिकी तंत्राचा उपयोग करून त्यावरून पुढील तक्त्यांच्या आधारे निष्कर्ष मांडले आहेत.

उद्दिष्टे क्र. 1 :-

माध्यमिक स्तरावरील विद्यार्थ्यांच्या समायोजन क्षमतेचा शोध घेणे

सारणी क्र. 1 उच्च माध्यमिक स्तरावरील संपूर्ण विद्यार्थी व विद्यार्थिनी यांची समायोजन क्षमता दर्शविणारी सारणी

समायोजनातील घटक	माध्यमिक स्तरावरील संपूर्ण विद्यार्थी (मुले)			माध्यमिक स्तरावरील संपूर्ण विद्यार्थी (मुली)		
	न्यादर्श	मध्यमान	प्रमाण विचलन	न्यादर्श	मध्यमान	प्रमाण विचलन
भावनिक	47	3.46	3.22	53	3.64	2.06
सामाजिक	47	6.36	2.15	53	7.69	2.84
शैक्षणिक	47	6.04	2.81	53	4.58	3.20

उद्दिष्टे क्र. 2 :-

माध्यमिक स्तरावरील विद्यार्थी व विद्यार्थिनी मधील समायोजन क्षमतेचा तौलनिक अभ्यास करणे.

परिकल्पना –

माध्यमिक स्तरावरील विद्यार्थी व विद्यार्थिनी मधील समायोजन क्षमतेत कोणताही फरक आढळत नाही.

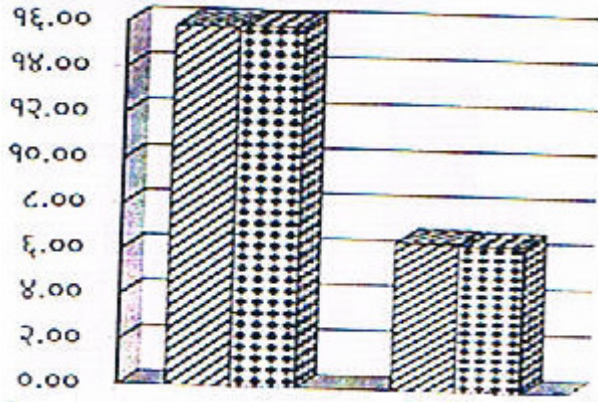
सारणी क्र. 3

माध्यमिक स्तरावरील संपूर्ण विद्यार्थी व संपूर्ण विद्यार्थिनी यांच्या समायोजन गुणांकाचे मध्यमान, प्रमाण विचलन t – मूल्य.

चले	न्यादर्श	मध्यमान	प्रमाण विचलन	t – मूल्य.	कोष्टक t – मूल्य	सार्थकता स्तर
माध्यमिक संपूर्ण विद्यार्थी	47	15.87	6.53	0.03	1.98	0.05 स्तरावर असार्थक आहे.
माध्यमिक संपूर्ण विद्यार्थिनी	53	15.92	6.43			

सारणी क्र. 3 नुसार प्राप्त t – मूल्य. हे 0.03 इतके आहे. कोष्टक t – मूल्य. हे df = 98 करीता 0.05 स्तरावर 1.98 इतके आहे.

प्राप्त t – मूल्य हे कोष्टक t – मूल्यापेक्षा कमी आहे यामुळे दोघांमधील फरक हा असार्थक आहे म्हणून शून्य परिकल्पनेचा स्वीकार करावा लागेल. त्यावरून असा निष्कर्ष काढता येईल की, माध्यमिक स्तरावरील विद्यार्थी व विद्यार्थिनी मधील समायोजन क्षमतेत मध्यमान गुणांकात फरक आढळून येत नाही.



माध्यमिक विद्यार्थी व विद्यार्थिनी

Prof. A.K.P. Sinha & Prof. R.P. singha यांनी समायोजन क्षमता ही संकल्पना मांडताना त्यामध्ये तीन घटकांचा विचार केला आहे. प्रस्तुत संशोधनातून संकल्पनाविषयी सूक्ष्मविचारांच्या व सूक्ष्मनिरीक्षण आणि निष्कर्षांच्या दृष्टिकोनातून संशोधीकेने भावनिक, शैक्षणिक व सामाजिक हे तीनही घटक तपासले आहेत. त्याचे विवरण पुढील प्रमाणे :

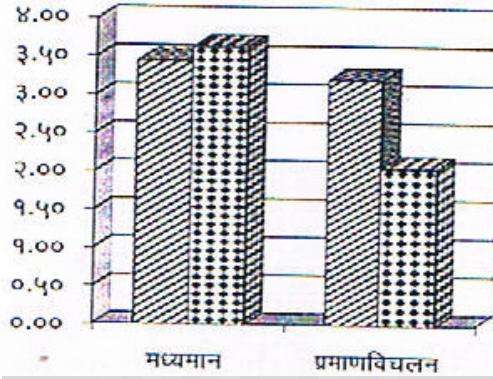
सारणी क्र. 4 – माध्यमिक स्तरावरील संपूर्ण विद्यार्थी व संपूर्ण विद्यार्थिनी यांच्या भावनीक समायोजन गुणांकाचे मध्यमान, प्रमाण विचलन व t-मूल्य.

चले	न्यादर्श	मध्यमान	प्रमाण विचलन	t-मूल्य.	कोष्टक t-मूल्य.	सार्थकता स्तर
माध्यमिक संपूर्ण विद्यार्थी	47	3.46	3.22	0.33	1.98	0.05 स्तरावर असार्थक आहे.
माध्यमिक संपूर्ण विद्यार्थिनी	53	3.64	2.06			

सारणी क्र. 4 नुसार प्राप्त t – मूल्य हे 0.33 इतके आहे. कोष्टक t – मूल्य. हे df = 98 करीता 0.05 स्तरावर 1.98 इतके आहे.

प्राप्त t – मूल्य हे कोष्टक t – मूल्यापेक्षा कमी आहे. यामुळे दोघांमधील फरक हा असार्थक आहे. म्हणून शून्य परिकल्पनेचा स्वीकार करावा लागेल. त्यावरून असा निष्कर्ष काढता येईल की, माध्यमिक स्तरावरील विद्यार्थी व विद्यार्थिनी मधील भावनीक समायोजन क्षमतेत मध्यमान गुणांकात फरक आढळून येत नाही.

हे पुढील आलेखावरून दर्शविले आहे.



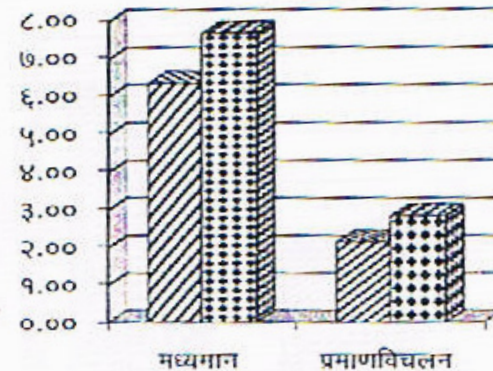
माध्यमिक स्तरावरील विद्यार्थी व विद्यार्थिनी

सारणी क्र. 5 :- माध्यमिक स्तरावरील संपूर्ण विद्यार्थी व संपूर्ण विद्यार्थिनी यांच्या सामाजिक समायोजन गुणांकाचे मध्यमान, प्रमाण विचलन व t-मूल्य

चले	न्यादर्श	मध्यमान	प्रमाण विचलन	t-मूल्य.	कोष्टक t-मूल्य.	सार्थकता स्तर
माध्यमिक संपूर्ण विद्यार्थी	47	6.36	2.15	2.77	1.98	0.05 स्तरावर सार्थक आहे.
माध्यमिक संपूर्ण विद्यार्थिनी	53	7.69	2.84			

सारणी क्र. 5 नुसार प्राप्त t-मूल्य हे 2.77 इतके आहे. कोष्टक t-मूल्य. हे df=98 करीता 0.05 स्तरावर 1.98 इतके आहे.

प्राप्त t-मूल्य हे कोष्टक t-मूल्यापेक्षा जास्त आहे. यामुळे दोघांमधील फरक हा सार्थक आहे. म्हणून शून्य परिकल्पनेचा स्वीकार करावा लागेल. त्यावरून असा निष्कर्ष काढता येईल की, माध्यमिक स्तरावरील विद्यार्थी व विद्यार्थिनी सामाजिक समायोजन क्षमतेत मध्यमान गुणांकात फरक आढळून येतो माध्यमिक स्तरावरील विद्यार्थी हे उच्च माध्यमिक स्तरावरील विद्यार्थिनी पेक्षा सामाजिक समायोजन चांगल्या प्रकारे साधतात. हे पुढील आलेखावरून दर्शविले आहे.



माध्यमिक

माध्यमिक स्तरावरील विद्यार्थी व विद्यार्थिनी

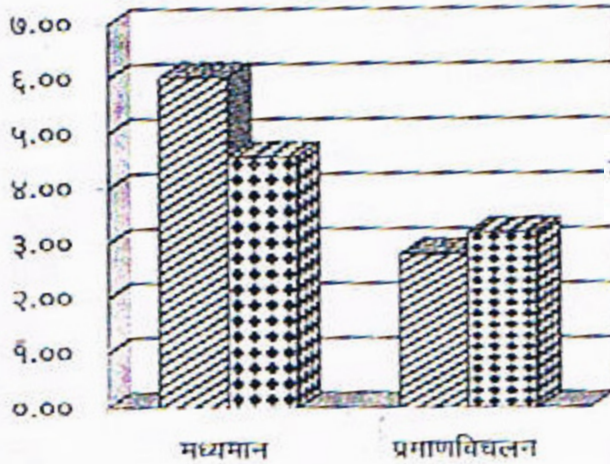
सारणी क 6 :- माध्यमिक स्तरावरील संपूर्ण विद्यार्थी व संपूर्ण विद्यार्थीनी यांच्या शैक्षणिक समायोजन गुणांकाचे मध्यमान प्रमाण विचन व t-मूल्य

चले	न्यादर्श	मध्यमान	प्रमाण विचलन	t-मूल्य.	कोष्टक t-मूल्य.	सार्थकता स्तर
माध्यमिक संपूर्ण विद्यार्थी	47	6.04	2.81	2.47	1.98	0.05 स्तरावर असार्थक आहे.
माध्यमिक संपूर्ण विद्यार्थीनी	53	4.58	3.20			

सारणी क. 6 नुसार प्राप्त t-मूल्य हे 2.47 इतके आहे. कोष्टक t-मूल्य. हे df=98 करीता 0.05 स्तरावर 1.98 इतके आहे.

प्राप्त t-मूल्य हे कोष्टक t-मूल्यापेक्षा जास्त आहे. यामुळे दोघांमधील फरक हा सार्थक आहे. म्हणून शून्य परिकल्पनेचा त्याग करावा लागेल. त्यावरून असा निष्कर्ष काढता येईल की, माध्यमिक स्तरावरील विद्यार्थी व विद्यार्थीनी यांच्यातील शैक्षणिक समायोजन क्षमतेत मध्यमान गुणांकात फरक आढळून येतो.

माध्यमिक स्तरावरील विद्यार्थीनी हे माध्यमिक स्तरावरील विद्यार्थ्यांपेक्षा शैक्षणिक समायोजन चांगल्या प्रकारे साधतात. हे पुढील आलेखावरून दर्शविले आहे.



उद्दिष्ट क. 3 :- माध्यमिक स्तरावरील ग्रामीण व शहरी विद्यार्थ्यांमधील समायोजन क्षमतेचा तौलनिक अभ्यास करणे.

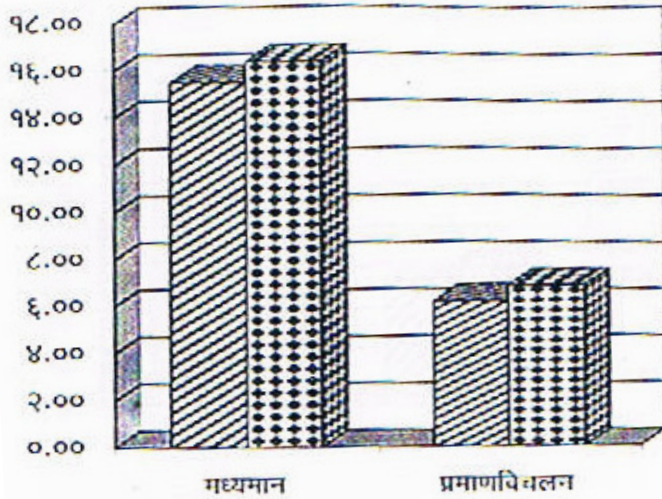
परिकल्पना :- माध्यमिक स्तरावरील ग्रामीण व शहरी विद्यार्थ्यांमधील समायोजन क्षमतेत कोणताही फरक आढळत नाही.

सारणी क्र. 7 :- माध्यमिक स्तरावरील ग्रामीण व शहरी विद्यार्थ्यांमधील समायोजन क्षमतेच्या गुणांकाचे मध्यमान, प्रमाण विचलन व t-मूल्य

चले	न्यादर्श	मध्यमान	प्रमाण विचलन	t-मूल्य.	कोष्टक t-मूल्य.	सार्थकता स्तर
माध्यमिक ग्रामीण विद्यार्थी	57	15.52	6.19	0.65	1.98	0.05 स्तरावर असार्थक आहे.
माध्यमिक संपूर्ण शहरी विद्यार्थी	43	16.39	6.84			

सारणी क्र. 7 नुसार प्राप्त t-मूल्य हे 0.65 इतके आहे. कोष्टक t-मूल्य. हे df=98 करीता 0.05 स्तरावर 1.98 इतके आहे.

प्राप्त t-मूल्य हे कोष्टक t-मूल्यापेक्षा कमी आहे. यामुळे दोघांमधील फरक हा असार्थक आहे. म्हणून शून्य परिकल्पनेचा स्वीकार करावा लागेल. त्यावरून असा निष्कर्ष काढता येईल की, माध्यमिक स्तरावरील ग्रामीण व शहरी विद्यार्थ्यांच्या समायोजन क्षमतेत मध्यमान गुणांकात फरक आढळून येत नाही. हे पुढील आलेखावरून दर्शविले आहे.



माध्यमिक स्तरावरील विद्यार्थी व विद्यार्थीनी

येथे ही संशोधिकेने विद्यार्थ्यांमधील भावनिक सामाजिक आणि शैक्षणिक समायोजन क्षमता स्वतंत्रपणे तपासण्याचा प्रयत्न केला आहे. त्याचे विवरण पुढीलप्रमाणे.

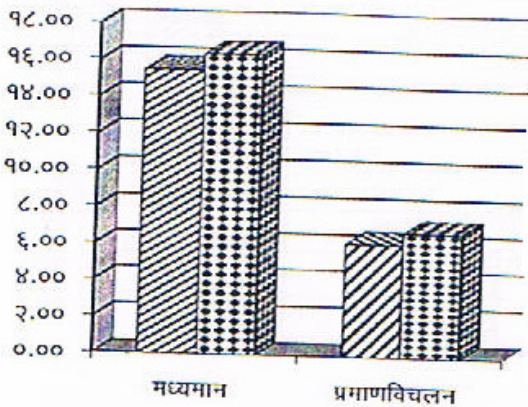
सारणी क्र. 8 माध्यमिक स्तरावरील संपूर्ण ग्रामीण व शहरी विद्यार्थ्यांमधील भावनीक समायोजन गुणांकाचे मध्यमान प्रमाण विचलन व t-मूल्य

चले	न्यादर्श	मध्यमान	प्रमाण विचलन	t-मूल्य.	कोष्टक t-मूल्य.	सार्थकता स्तर
माध्यमिक संपूर्ण विद्यार्थी	57	3.28	2.07	1.18	1.98	0.05 स्तरावर असार्थक आहे.
माध्यमिक संपूर्ण विद्यार्थीनी	43	3.93	3.26			

सारणी क्र. 8 नुसार प्राप्त t-मूल्य हे 1.18 इतके आहे. कोष्टक t-मूल्य. हे df=98 करीता 0.05 स्तरावर 1.98 इतके आहे.

प्राप्त t-मूल्य हे कोष्टक t-मूल्यापेक्षा कमी आहे. यामुळे दोघांमधील फरक हा असार्थक आहे. म्हणून शून्य परिकल्पनेचा स्वीकार करावा लागेल. त्यावरून असा निष्कर्ष काढता येईल की, माध्यमिक स्तरावरील ग्रामीण व शहरी विद्यार्थींच्या भावनीक समायोजन क्षमतेत मध्यमान गुणांकात फरक आढळून येत नाही.

हे पुढील आलेखावरून दर्शविले आहे.



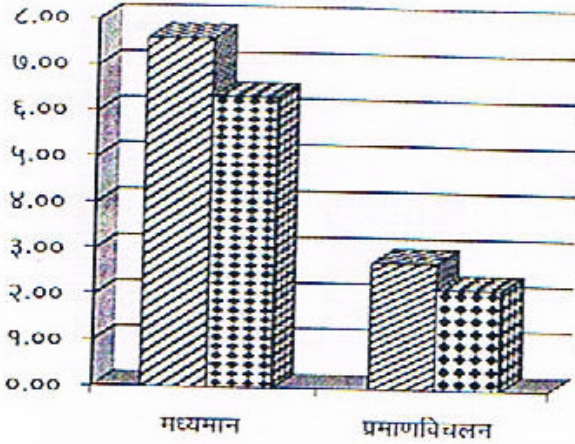
माध्यमिक स्तरावरील विद्यार्थी व विद्यार्थीनी

सारणी क्र. 9 :- माध्यमिक स्तरावरील संपूर्ण ग्रामीण व शहरी विद्यार्थ्यांमधील समायोजन गुणांकाचे मध्यमान प्रमाण विचलन व t-मूल्य

चले	न्यादर्श	मध्यमान	प्रमाण विचलन	t-मूल्य.	कोष्टक t-मूल्य.	सार्थकता स्तर
माध्यमिक ग्रामीण विद्यार्थी	57	7.61	2.78	2.64	1.98	0.05 स्तरावर सार्थक आहे.
माध्यमिक शहरी विद्यार्थीनी	43	6.34	2.21			

सारणी क. 9 नुसार प्राप्त t -मूल्य हे 2.64 इतके आहे. कोष्टक t -मूल्य. हे $df=98$ करीता 0.05 स्तरावर 1.98 इतके आहे.

प्राप्त t -मूल्य हे कोष्टक t -मूल्यापेक्षा कमी आहे. यामुळे दोघांमधील फरक हा सार्थक आहे. म्हणून शून्य परिकल्पनेचा स्वीकार करावा लागेल. त्यावरून असा निष्कर्ष काढता येईल की, माध्यमिक स्तरावरील ग्रामीण व शहरी विद्यार्थ्यांच्या समायोजन क्षमतेत मध्यमान गुणांकात फरक आढळून येतो. हे पुढील आलेखावरून दर्शविले आहे.



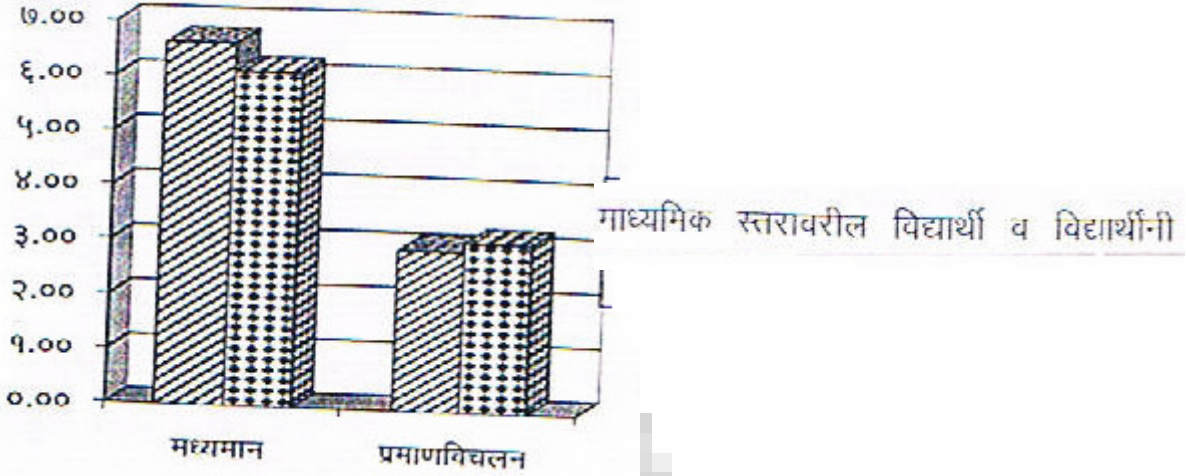
माध्यमिक स्तरावरील विद्यार्थी व विद्यार्थ्यांनी

सारणी क. 10 :- माध्यमिक स्तरावरील संपूर्ण ग्रामीण व शहरी विद्यार्थ्यांच्या शैक्षणिक समायोजन गुणांकाचे मध्यमान प्रमाण विचलन व t -मूल्य

चले	न्यादर्श	मध्यमान	प्रमाण विचलन	t -मूल्य.	कोष्टक t -मूल्य.	सार्थकता स्तर
माध्यमिक ग्रामीण विद्यार्थी	57	4.63	2.94	2.46	1.98	0.05 स्तरावर सार्थक आहे.
माध्यमिक शहरी विद्यार्थ्यांनी	43	6.11	3.11			

सारणी क. 10 नुसार प्राप्त t -मूल्य हे 2.46 इतके आहे. कोष्टक t -मूल्य. हे $df=98$ करीता 0.05 स्तरावर 1.98 इतके आहे.

प्राप्त t -मूल्य हे कोष्टक t -मूल्यापेक्षा जास्त आहे. यामुळे दोघांमधील फरक हा सार्थक आहे. म्हणून शून्य परिकल्पनेचा स्वीकार करावा लागेल. त्यावरून असा निष्कर्ष काढता येईल की, माध्यमिक स्तरावरील ग्रामीण व शहरी विद्यार्थ्यांनी यांच्यातील शैक्षणिक समायोजन क्षमतेत मध्यमान गुणांकात स्तरावरील ग्रामीण विद्यार्थी हे शहरी विद्यार्थ्यांपेक्षा शैक्षणिक समायोजन चांगल्या प्रकारे साधतात. हे पुढील आलेखावरून दर्शविले आहे.



संशोधनाचे निष्कर्ष :-

1. माध्यमिक स्तरावरील विद्यार्थी व विद्यार्थीनी यांच्यातील समायोजन क्षमतेत फरक आढळत नाही.
2. माध्यमिक स्तरावरील विद्यार्थी व विद्यार्थीनी यांच्यातील भावनिक समायोजन क्षमतेत फरक आढळत नाही.
3. माध्यमिक स्तरावरील विद्यार्थी हे विद्यार्थीनीपेक्षा अधिक सामाजिक समायोजन साधतात.
4. माध्यमिक स्तरावरील विद्यार्थीनी या विद्यार्थ्यांपेक्षा अधिक शैक्षणिक समायोजन साधतात.
5. माध्यमिक स्तरावरील ग्रामीण व शहरी विद्यार्थ्यांच्या समायोजन क्षमतेत फरक आढळत नाही.
6. माध्यमिक स्तरावरील ग्रामीण व शहरी विद्यार्थ्यांच्या भावनिक समायोजन क्षमतेत फरक आढळत नाही.
7. माध्यमिक स्तरावरील शहरी विद्यार्थी हे ग्रामीण विद्यार्थ्यांच्या तुलनेत अधिक सामाजिक समायोजन साधतात.
8. उच्च माध्यमिक स्तरावरील ग्रामीण विद्यार्थी हे शहरी विद्यार्थ्यांच्या तुलनेत अधिक शैक्षणिक समायोजन साधतात.

संशोधनाच्या मर्यादा :-

1. हा शोध अभ्यास छोट्या न्यादर्शावर आधारलेला आहे.
2. हा शोध अभ्यास माध्यमिक विद्यार्थ्यांच्या समायोजन क्षमतेपुरताच मर्यादित आहे.

संदर्भ सूची :-

1. भांडारकर के., (1998), सुलभ शैक्षणिक संख्याशास्त्र : पुणे, नुतन प्रकाशन
2. भितांडे वि. रा., (1989), शैक्षणिक संख्याशास्त्र : पुणे, नुतन प्रकाशन
3. दांडेकर वा. ना., (2000), शैक्षणिक व प्रायोगिक मानसशास्त्र : पुणे, श्री विद्या प्रकाशन
4. दुनाखे अ., (2005), शैक्षणिक व व्यावसायिक मार्गदर्शन व समुपदेशन : पुणे, नित्य नूतन प्रकाशन.